



AMR - INFORMATION nr. 1/2015

Tlf. 65 31 79 09 - 080@dlf.org - Strandvejen 12, 5800 Nyborg - www.dlfkreds80.dk

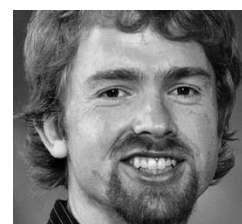
23.2.2015 / j.nr.: 881.20 / MS, mc

Nyhedsbrev til AMR'ere i kreds 80

Kære Arbejdsmiljørepræsentanter

Som ny arbejdsmiljøansvarlig på kredskontoret (efter at Steen Bak Henriksen gik på efterløn) vil jeg gerne give jer lidt oplysninger om mig, samt give jer nogle informationer relateret til arbejdsmiljøområdet.

Mit navn er Martin Stenmann, og jeg er til daglig lærer på Birkhovedskolen i Nyborg, hvor jeg også er AMR. Jeg har tidligere siddet i Nyborg Kommunes Hovedudvalg og i Koordinationsgruppen (Sektor-MED). Siden august har jeg været arbejdsmiljøansvarlig i Kreds 80. Jeg har træffetid på Kredskontoret de fleste mandage mellem 13 - 15.30, og jeg kan også kontaktes de øvrige dage på mars@nyborg.dk



Efteruddannelse

Som AMR har man ret til 1½ dags efteruddannelse i hvert funktions år, og den enkelte arbejdsgiver har pligt til at tilbyde den. De tre kommuner i kreds 80 samarbejder alle med Crecea, som har sendt deres kursuskatalog for 2015 ud tidligere.

Et af deres kurser har overskriften ”Skoleområdet – Arbejdsmiljøgruppens arbejde efter skolereformen”. Kurset omhandler følgende:

- Folkeskolens forandringer og strategisk arbejdsmiljø
- APV
- Det sunde samarbejde med kolleger i lyset den ændrede folkeskole
- Det sunde samarbejde mellem medarbejder og ledelse i lyset af den ændrede folkeskole
- Didaktik og arbejdsmiljø
- Individuel mestring og håndtering af nye arbejdsvilkår og opgaver.
- Evt. kommunikation under særlige/nye vilkår(?) herunder med forældre og andre under de nye vilkår

Kurset varer en hel dag, og afholdes d. 10.3 og d. 1.10. Jeg vil anbefale dig at søge dette kursus eller et af andre i kursuskataloget, som er vedhæftet. Arbejdsgiver afholder udgifter til kursusafgift og tid, så husk at lave en aftale med din leder inden en evt. tilmelding.

”Indeklimaet i de danske skoler har det stadig elendigt” – DTU

Cirka 20.000 elever fra knap 800 grundskole- og gymnasieklasser i hele landet har i september 2014 indsamlet data til undersøgelse af indeklimaet i egne klasselokaler. Eleverne målte dels CO₂-niveauet og dels antallet af svampesporer i luften. Resultaterne er herefter analyseret af forskere fra Danmarks Tekniske Universitet.

Tallene viser, at på seks ud af ti skoler, svarende til 60 pct., blev der målt koncentrationer af CO₂, der lå over det acceptable niveau. I 19 pct. af klasselokalene var koncentrationerne mere end dobbelt så høje som anbefalet.

Skoleeleverne bidrog til samme Masseeksperiment for fem år siden, i 2009. Resultaterne af elevernes målinger viste dengang, at 56 procent af klasserne havde CO₂-koncentrationer over det acceptable niveau.

På kredskontoret har vi haft et Comfort O Meter til udlån. Comfort O Metret kan måle CO₂-niveauet, temperatur og luftfugtighed. For de tre områder gælder følgende:



CO₂-niveauet - bør ikke overstige 1.000 ppm i længere perioder (20 min, dog ikke flere gange om dagen).

Temperatur - ikke komme under 18 °C ved stillesiddende og stillestående arbejde samt ved arbejde med let legemlig anstrengelse. Bør under normale klima- og arbejdsforhold holdes på 20 - 22 °C ved stillesiddende arbejde og må ikke overstige 25 °C.

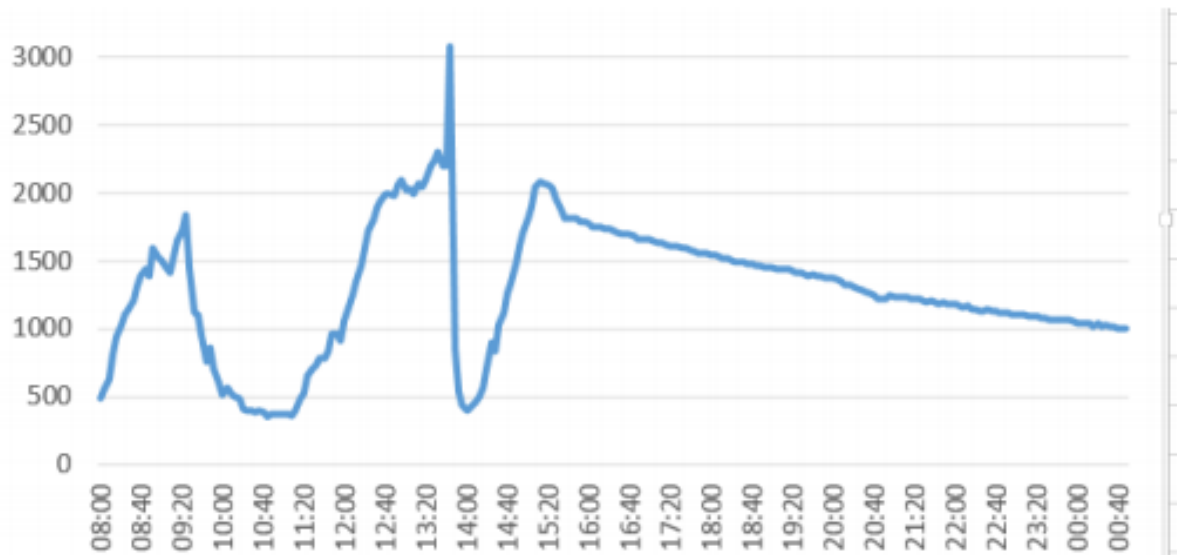
Luftfugtighed - Der er ingen krav til luftfugtigheden på arbejdspladsen, men Arbejdstilsynet anbefaler, at den relative luftfugtighed (RF) normalt bør ligge mellem 25 og 60 procent.

Forskning viser, at elevernes præstation daler med op til 14 %, hvis de sidder i et dårligt indeklima. Med en længere skoledag og med bevægelse i klasserummet, så opholder mange lærere og elever sig formentligt nu i endnu længere tid i et lokale med for højt CO-niveau.

De fynske lærerkredse arbejder på en ansøgning til Trygfonden, så vi kan indkøbe flere Comfort O Metre til at afdække indeklimaet på vore skoler. Når problemet er afdækket, så har lederen pligt til at iværksætte en indsats. Den billigste indsats er at lufte regelmæssigt ud ved at åbne alle vinduer i et lokale i kort tid. Ved at lufte ud i kort tid, så undgår man, at overfladerne køles ned og temperaturen i lokalet falder.

Figuren viser udviklingen af CO2 i en klasse på en skole i Nyborg målt med Comfort O Metret d. 3.11.14.

Den lodrette Y-akse angiver CO2-niveauet i parts per million (ppm), og den vandrette X-akse angiver tid. Som man kan se, så når CO2-niveauet op på 3000 ppm kl. 13.40, hvilket er tre gange så højt som det tilladte. Men CO2-niveauet falder på få minutter til under 1000 ppm pga. effektiv udluftning.



Læs mere om indeklima på www.indeklimaportalen.dk

Netværk

Onsdag d. 15. april afholder Kreds 80 den årlige dag for TR og AMR Gl. Avernæs. Denne dag vil der blive afsat tid, så alle AMR'erne kan afholde et møde kun for dem. Kredsen vil gerne styrke samarbejdet mellem AMR'erne, samt samarbejdet mellem AMR'erne og kredsen. Jeg arbejder på at etablere et online forum, hvor vi kan diskutere arbejdsmiljø og videndele med hinanden.

God fornøjelse med indsatserne ude på institutionerne.

Med venlig hilsen

Martin Stenmann
Arbejdsmiljøansvarlig

Jane Vagner Pedersen
Kredsformand